

Dernière mise à jour le **25 février 2018**

Virus de la tache annulaire nécrotique du prunier (PNRSV)

PRUNUS NECROTIC RINGSPOT



Hôtes

Cerisier, pêcher, prunier.

Symptômes

Chez certaines branches ou dans l'arbre entier, on observe un retard du débourrement ou de la feuillaison, le rabougrissement et l'ondulation des feuilles et le raccourcissement du pédicelle des fleurs au printemps. Sur les nouvelles feuilles apparaissent des taches, des lignes ou des anneaux chlorosés **(A)**. En cas d'infection grave, les zones chlorosées se nécrosent et se détachent de la feuille, qui devient alors criblée de trous ou prend un aspect déchiqueté **(B)**. La maturation des fruits peut être retardée, et les fruits peuvent porter des marques **(C)**. Il arrive aussi que des arbres présentent ces symptômes au cours d'une année, mais n'en présentent pas les années suivantes (symptômes de « choc »).

Répartition

Maladie commune dans toutes les régions fruitières de l'est de l'Amérique du Nord.

Maladies et troubles similaires

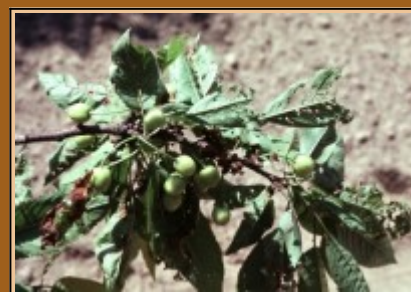
Toute maladie ou tout trouble causant des criblures, comme la tache noire bactérienne (*Xanthomonas arboricola* *pv.* *pruni*), le chancre bactérien (*Pseudomonas syringae* *pv.* *syringae*, *Pseudomonas syringae* *pv.* *morsprunorum*) et la jaunisse du griottier, peut être confondu avec une infection causée par le PNRSV. De façon générale, il faut identifier le pathogène pour confirmer le diagnostic.

Moyens de lutte

Le PNRSV peut être transmis à des arbres sains au moment de leur multiplication ou de la pollinisation par des abeilles ou des bourdons. En pépinière, la lutte contre le PNRSV repose sur des programmes de certification de l'absence de virus; au verger, cette lutte repose sur l'élimination des arbres atteints.



A (photo : Alan Jones - Michigan State University)



B (photo : Thomas Burr - Cornell University)



C (photo : Wayne Wilcox - Cornell University)