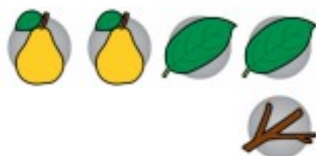


Dernière mise à jour le **25 février 2018**

***Venturia pirina* Aderh.**

PEAR SCAB



Hôtes

Poirier.

Symptômes

Les lésions apparaissant sur les feuilles ont d'abord la forme de toutes petites taches circulaires. En grossissant, elles deviennent brun velouté à vert olive et ne sont pas clairement délimitées **(A)**. Les lésions relativement âgées peuvent demeurer isolées ou fusionner avec d'autres lésions foliaires. Elles finissent par arrêter de grossir et par être clairement délimitées. Les lésions des fruits sont similaires aux lésions foliaires et peuvent commencer à apparaître un mois après la nouaison **(B)**. Même si toute la surface du fruit peut être infectée, les lésions sont souvent regroupées à l'extrémité apicale du fruit (autour de l'œil). Les fruits infectés tendent à être déformés et finissent par présenter des taches brun foncé à noires **(C)**. Les lésions des pousses sont d'abord similaires à celles des feuilles et des fruits, mais elles finissent par prendre un aspect liégeux; l'agent pathogène y passe l'hiver et produit des conidies la saison suivante **(D)**.

Répartition

Maladie commune dans toutes les régions fruitières de l'est de l'Amérique du Nord.

Maladies et troubles similaires

Aucun.

Moyens de lutte

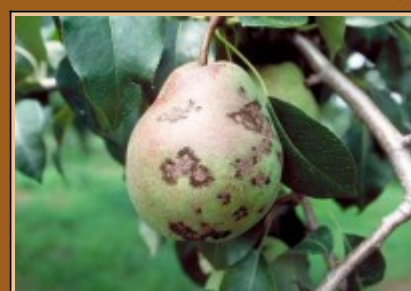
La tavelure du poirier cause habituellement moins de dommages que la tavelure du pommier. Lorsque le temps favorise l'apparition de la tavelure du poirier, il faut appliquer des fongicides à partir du stade de la pointe verte jusqu'au début de l'été pour lutter contre la maladie.



(photo : William Turechek
- United States
Department of
Agriculture, Agricultural
Research Service)



(photo : William Turechek
- United States
Department of
Agriculture, Agricultural
Research Service)



(photo : Turner Sutton -
North Carolina State
University)



D (photo : Turner Sutton -
North Carolina State
University)