

Dernière mise à jour le **4 juillet 2018**

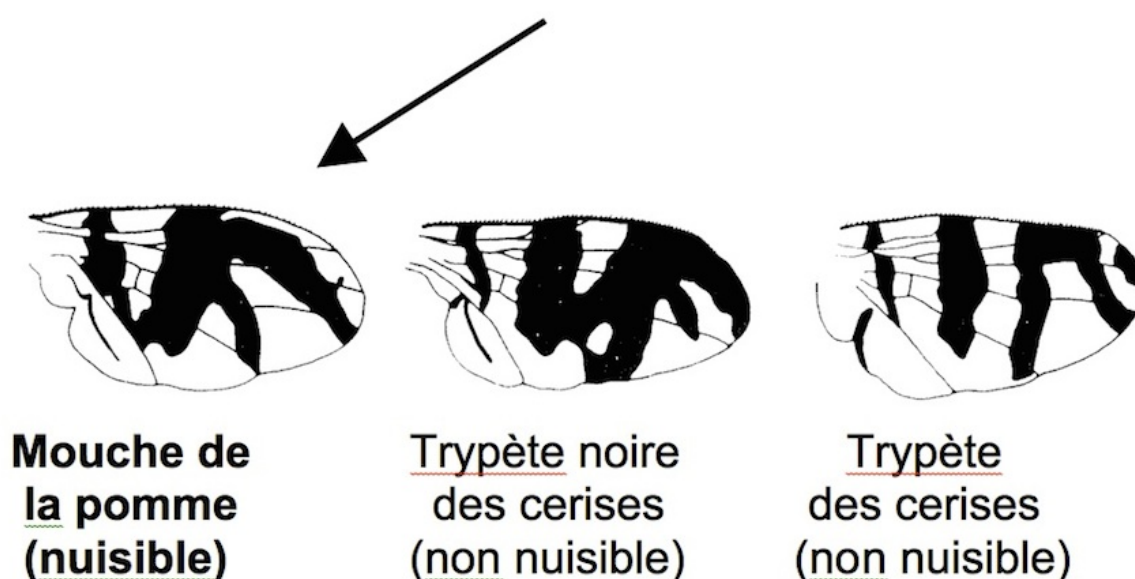
MOUCHE DE LA POMME (G. Chouinard et F. Pelletier)

État de la situation

Des captures ont été observées dans certains vergers en Montérégie, au sud-ouest de Montréal, en Estrie et dans la région de Chaudière-Appalaches. En général, le nombre de captures est encore faible et seulement quelques vergers avec un historique important ont atteint le seuil d'intervention (voir le [tableau sommaire](#)).

Stratégies d'intervention ([fiche 77](#) du Guide de PFI)

Dépistage: ne confondez pas la mouche de la pomme avec des espèces d'apparence semblable:



Ailes de mouches de la famille des téphritides rencontrées dans les vergers du Québec

Seuil d'intervention: plusieurs vergers dépistés n'atteignent pas le seuil d'intervention avant la récolte. Ce seuil est de 2 mouches par sphère rouge, sauf si vos pommes sont destinées à l'exportation (le seuil est alors de 1 mouche par sphère) ou si vous avez déjà effectué un traitement contre cet insecte au cours de la saison (le seuil grimpe alors à 4 - 5 mouches par sphère).

Caractéristiques des produits homologués contre la mouche de la pomme : [SAGe Pesticides](#).

AUTRES INSECTES ACARIENS RAVAGEURS (G. Chouinard et F. Pelletier)

État de la situation

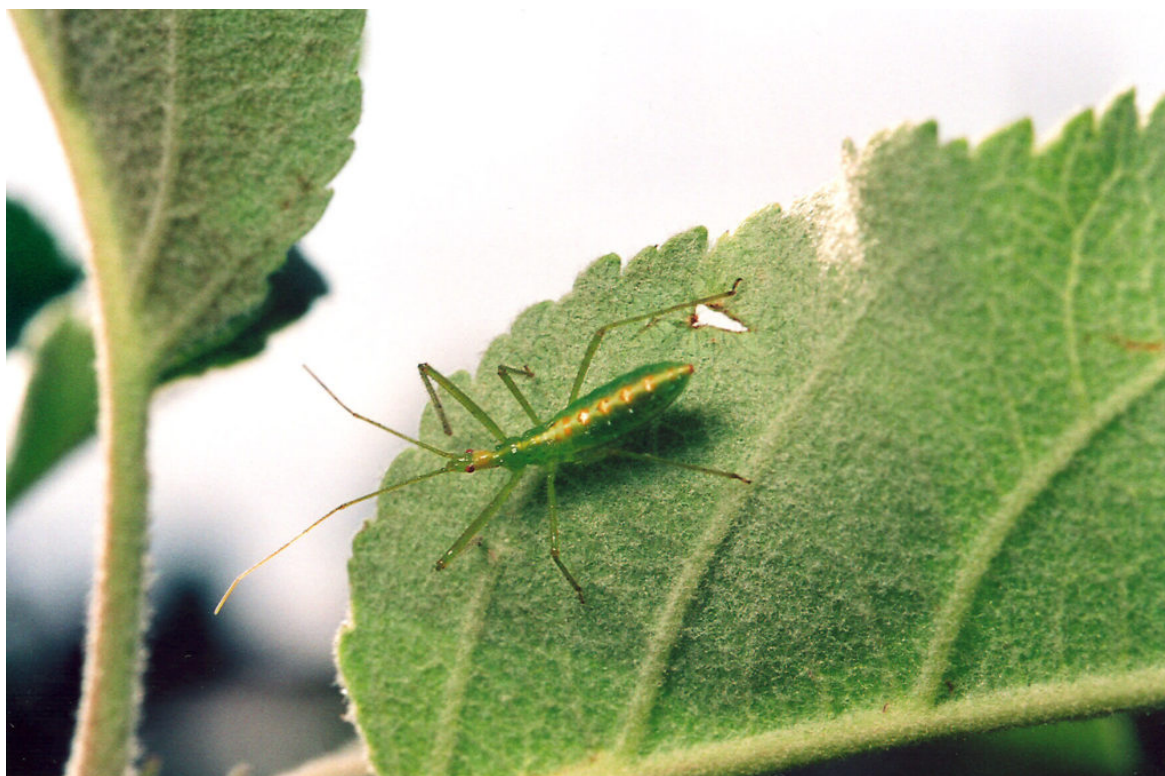
Les captures de **carpocapses** ont été encore nombreuses dans plusieurs vergers au cours de la dernière semaine. Selon le modèle prévisionnel, le pic de captures de carpocapse pour la 1^{ère} génération ainsi que le pic de ponte sont dépassés dans l'ensemble des régions à l'exception de celle de Québec (voir le [tableau sommaire](#)). Quelques dommages sur fruits sont observés par les

collaborateurs du Réseau dans les différentes régions mais à des niveaux faibles jusqu'à présent. Dans les régions les plus chaudes, on se situe actuellement dans le pic d'éclosion de la 1ère génération. Les éclosions devraient s'étaler au-delà de la mi-juillet.

Les captures de papillons de **tordeuses à bandes obliques** sont variables selon les vergers. Selon le modèle prévisionnel du Réseau, le pic de captures devrait être passé dans la majorité des régions (voir sommaire du RAP). Les premières chenilles de la génération estivale ont été observées en début de semaine en Montérégie et au sud-ouest de Montréal.

Les populations de **tétranyques** sont plutôt faibles et seuls quelques blocs de vergers ont atteint le seuil d'intervention jusqu'à maintenant. Quelques observateurs du Réseau rapportent la présence à la hausse du tétranyque à deux points dans certains secteurs. La présence de leurs prédateurs naturels est également à la hausse, principalement des agistèmes et des phytoséides. La [punaise de la molène](#), la [punaise translucide](#) et d'autres prédateurs d'acariens ([Allotrombium](#) et [Balaustium](#)) sont également présents dans certains vergers.

Des colonies de **pucerons lanigères** ont également été observées cette semaine dans certains vergers, principalement dans des secteurs avec un historique pour ce ravageur.



Punaise réduve (immature) sur pommier. Cette punaise est un prédateur agressif de plusieurs espèces d'insectes, d'où son nom anglais d'*assassin bug*. Photo F. Vanoosthuysse.

La présence en verger de **plusieurs espèces utiles** (principalement des prédateurs de pucerons et de tordeuses) est également rapportée en nombre important par les collaborateurs du Réseau : [coccinelles](#) (œufs, larves et adultes), punaises prédatrices ([pentatomides](#) et [réduves](#)), [chrysopes](#), [syrphes](#) et [larves de cécidomyies prédatrices](#).

Stratégies d'intervention

TBO et carpocapse: consultez les communiqués précédents pour plus d'informations.

Pucerons, cicadelles et acariens: le dépistage vous permettra de vérifier s'ils sont présents dans votre verger, et si les populations sont suffisantes pour nécessiter une intervention. Consultez les fiches appropriées du [Guide de PFI](#) et retenez ces conseils :

- élevez votre seuil de tolérance aux ravageurs lorsque des prédateurs/parasites de ces ravageurs sont présents dans votre verger
- si vous devez intervenir avec des pesticides en période estivale, privilégiez les produits qui auront une toxicité la plus faible possible envers vos prédateurs, qui offrent ce service gratuit de lutte aux ravageurs.

ATTENTION AUX DÉLAIS À LA RÉCOLTE

Voici quelques exemples de produits homologués en vergers mais dont les délais à la récolte dépassent les 10 jours. L'étiquette du pesticide demeurant la seule source officielle, vérifiez toujours l'étiquette avant d'utiliser un produit!

INSECTICIDES ET ACARICIDES:

ACTARA : 60 jours

CALYPSO : 30 jours

AGRIMEK: 28 jours

NEXTER : 25 jours

BELEAF: 21 jours

CONFIRM, RIMON : 14 jours

KANEMITE : 14 jours

IMIDAN, INTREPID : 14 jours

SIVANTO PRIME: 14 jours

FONGICIDES:

KASUMIN: 90 jours

STREPTOMYCINE: 50 jours

DITHANE, MANZATE: 45 jours

POLYRAM: 45 jours

APROVIA, CUIVRE, SOVRAN: 30 jours

FONTELIS: 28 jours

NOVA, FLINT, SCALA: 14 jours

INSPIRE SUPER: 14 jours

LUNA TRANQUILITY: 14 jours

POUR EN SAVOIR PLUS EN PÉRIODE ESTIVALE

- [Cliquez ici](#) pour le sommaire hebdomadaire par région (observations et prévisions)
- [Cliquez ici](#) pour les messages des conseillers du MAPAQ, les dernières prévisions et les observations en temps réel dans les vergers-pilotes du Réseau.