

Dernière mise à jour le **8 mai 2019**

DÉVELOPPEMENT DES POMMIERS

(G. Chouinard)

Pour le cultivar McIntosh, plusieurs régions pomicoles (Montérégie-Est, Sud-ouest de Montréal et Missisquoi) sont présentement au stade **débourrement**. En date du 30 avril, aucun verger pilote de ces régions n'avait atteint le débourrement avancé, mais ce stade sera atteint dans les prochains jours. Dans les Laurentides, bien que des bourgeons débourrés soient observés, le stade débourrement (75 % des bourgeons ouverts) devrait être atteint d'ici la fin de la semaine. Pour la région de Québec, selon les prévisions des cinq prochains jours et les normales de températures, ce stade ne devrait pas être atteint avant la fin de la semaine prochaine. Pour le tableau des détails dans chaque région, [cliquez ici](#).



Bourgeons de Cortland (à gauche) et McIntosh (à droite) à Saint-Bruno le 30 avril 2019. Source : G. Chouinard

TAVELURE

(V. Philion)

Les [informations les plus récentes sur le développement de la tavelure](#) et la [dernière analyse de la situation](#) sont disponibles en tout temps sur la plateforme PFI du Réseau (cliquez sur les liens pour y accéder).

INSECTES ET ACARIENS

(F. Pelletier et G. Chouinard)

État de la situation

Quelques **punaises ternes** ont été capturées depuis la semaine dernière en Montérégie et dans la région de Missisquoi, mais avec les températures froides, l'activité de l'insecte sur les bourgeons est faible. Malgré ce temps frais, des captures de **noctuelles du fruit vert** ont été observées dans les vergers pilotes du Réseau-Pommier. Selon le modèle prévisionnel, on se situe actuellement près du pic de captures de cet insecte.

En général, la présence d'œufs de **tétranyque rouge** est plutôt faible dans les vergers dépistés jusqu'à présent, mais les seuils d'intervention pour l'huile sont atteints malgré tout dans certains blocs. Étant donné la plus grande présence de **cochenilles** cette année dans nombre de vergers (notamment dans les Laurentides), des interventions à l'huile ciblant l'un ou l'autre de ces ravageurs (ou les deux) ont déjà été recommandées dans plusieurs blocs.

Stratégies d'intervention PFI

Rappelez-vous qu'en production fruitière intégrée, l'intention est de se limiter à une intervention insecticide avant la floraison. Pour y parvenir, ciblez si nécessaire votre intervention préflorale sur l'espèce la plus problématique à cette période (souvent la punaise terne, mais pas toujours) et consultez la [fiche 69](#) du *Guide de production fruitière intégrée* (Guide de PFI) de même que l'affiche « Production fruitière intégrée » pour plus de détails. Le dépistage est requis afin de déterminer la nécessité des traitements.

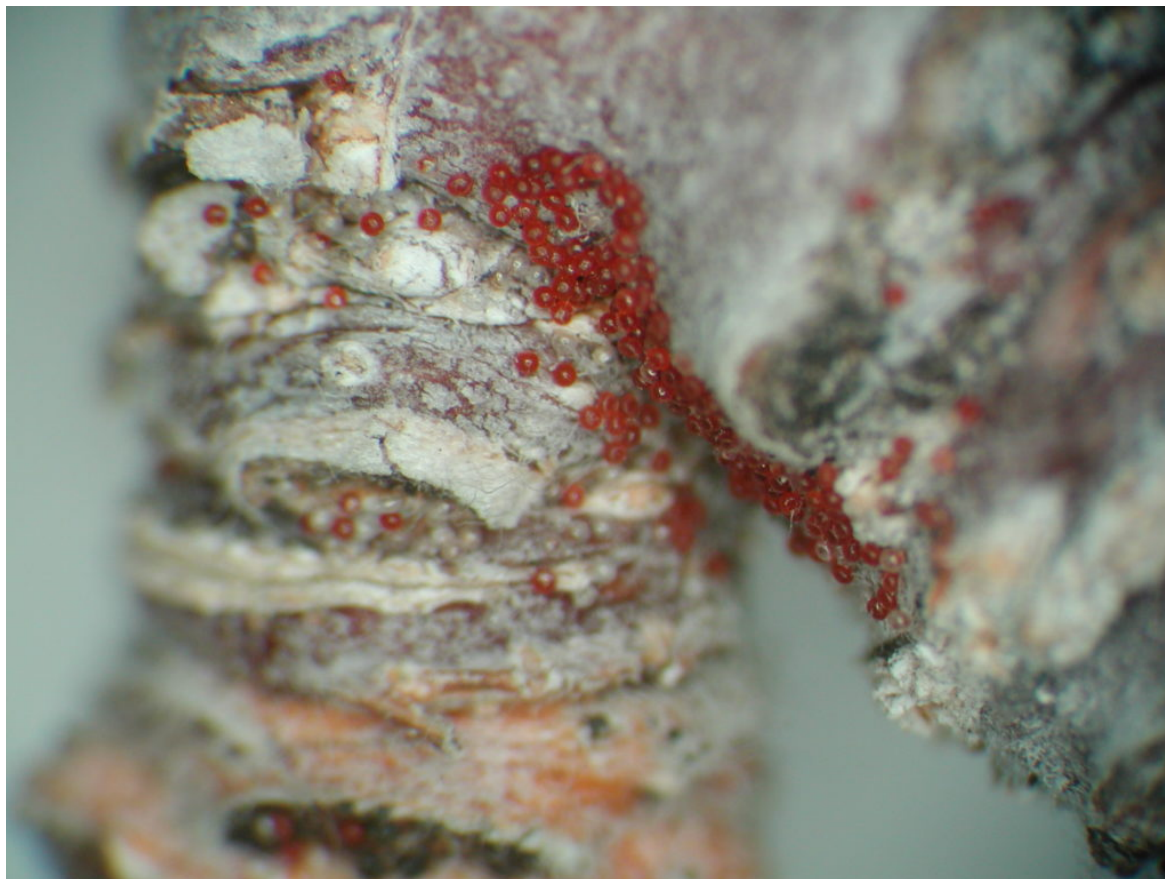
Noctuelle du fruit vert

C'est un ravageur mineur en PFI qui ne nécessite pas souvent d'interventions spécifiques. Consultez les méthodes de dépistage ([fiche 65](#)) et les stratégies de lutte dans le Guide de PFI.

Punaise terne

- Pour estimer le risque que représente ce ravageur, il faut tenir compte non seulement des captures sur les pièges (à installer maintenant si ce n'est déjà fait), mais aussi de l'activité observée sur les bourgeons, de l'historique de la parcelle, des variétés présentes, des conditions climatiques et du type de mise en marché (voir la [fiche 70](#) du Guide de PFI).
- Pour les seuils basés sur les captures et les observations de punaises sur bourgeons, voir le Guide de PFI ([fiche 65](#)).
- Le moment de l'intervention est important et se situe le plus souvent entre le stade du débourrement avancé et du prébouton rose. Toutefois, des conditions favorables à l'activité de la punaise (peu ou pas de vent, température au-dessus de 15 °C et pas de pluie) déterminent le plus souvent le moment de l'intervention.

Tétranyque rouge



Œufs d'hiver du tétranyque rouge sur rameau de pommiers. Source : F. Vanoosthuysse

- Si ce n'est déjà fait, effectuez un comptage des œufs d'hiver : la méthode de dépistage est décrite dans le *Guide de PFI* ([fiche 92](#)). Si le seuil d'intervention est atteint, votre investissement en huile sera plus que rentable.
- N'appliquez pas l'huile avant le réchauffement des températures. L'huile a une efficacité redoutable contre les œufs *si elle est appliquée dans de bonnes conditions*: température chaude (idéalement 18 °C ou plus), vents faibles et quantité suffisante de bouillie. Typiquement, l'application est effectuée entre les stades débourrement avancé et prébouton rose, mais des applications au débourrement ou au bouton rose peuvent s'avérer tout aussi, voire plus efficaces si les conditions météo sont favorables.
- Deux passages à demi-dose peuvent être nécessaires pour bien couvrir les arbres si vous utilisez un faible volume de bouillie.
- **Attention à la phytotoxicité**: ne pas utiliser du soufre ou du captane moins de 10 jours avant et après une application d'huile, et éviter d'appliquer si du gel est prévu dans les 2 jours qui suivent le traitement.

Cochenille

Si vous avez subi du déclassement de fruits par la cochenille l'an passé, une intervention à l'huile est recommandée même si le seuil du tétranyque rouge n'est pas atteint. Pour bien atteindre les cochenilles, l'huile doit être appliquée tôt, soit au stade du débourrement.

NOUVELLES IMPORTANTES AU SUJET DES PESTICIDES UTILISABLES EN POMICULTURE

Prescription agronomique maintenant requise pour appliquer certains insecticides

En vertu des nouvelles exigences du ministère de l'Environnement et de la Lutte contre les changements climatiques (MELCC), depuis le 1^{er} avril 2019, les producteurs de pommes qui souhaitent appliquer de la clothianidine (CLUTCH, CLOTHIANIDIN), de l'imidaclopride (ADMIRE,

ALIAS ou GRAPPLE) ou du thiaméthoxame (ACTARA) ne peuvent le faire sans avoir préalablement obtenu les documents suivants signés par un agronome :

- Une prescription agronomique qui est nécessaire pour s'en procurer.
- Une justification agronomique qui est nécessaire pour les appliquer.

En pomiculture, ces produits (identifiés par le symbole « Rx » sur l'affiche PFI) sont les seuls actuellement visés par ces exigences; les autres néonicotinoïdes (acétamipride et thiaclopride) n'ont pas besoin de prescription ou de justification agronomiques. Pour plus d'information, visitez le site Web du [MELCC](#).

Réévaluations de pesticides

L'Agence de réglementation de la lutte antiparasitaire (ARLA) poursuit sa réévaluation des pesticides utilisés en arboriculture fruitière et vient de publier sa décision concernant la clothianidine, l'imidaclopride et le thiaméthoxame (les trois insecticides néonicotinoïdes visés par la prescription agronomique du MELCC). Également, l'ARLA propose ou a confirmé **le retrait de 11 des 16 matières actives dont nous avons suivi le processus dans la pomme**. Le tableau résumant la situation est disponible [ici](#).

Trois outils pour bien choisir le produit à utiliser dans toute situation

1. Pour une information générale : le [Guide de PFI](#) contient plusieurs fiches d'information sur les pesticides et des stratégies d'intervention.
2. Pour une information complète et détaillée : le site Web [SAgE pesticides](#) maintient à jour toute l'information officielle sur les produits utilisables au Québec, incluant les liens vers les étiquettes. **Il contient également une section « PFI » qui présente les cotes d'efficacité des pesticides contre les ravageurs et leur toxicité envers les espèces utiles.**
3. Pour une affiche en couleurs : l'affiche « Production fruitière intégrée 2019 » présente les principales recommandations du Comité de PFI de même que la classification PFI, et les cotes de toxicité et d'efficacité des pesticides. Cette affiche a été distribuée au cours du mois d'avril à tous les producteurs membres des Producteurs de pommes du Québec. Elle est aussi disponible en [version électronique](#).

Votre registre d'utilisation de pesticides tenu à jour sans douleur!

C'est possible, avec l'outil gratuit en ligne de SAgE pesticides. Liste de pesticides préétablie, calculs automatisés, sauvegarde pour vos différents blocs, etc. [Faites-en l'essai!](#)

OBSERVATIONS ET PRÉVISIONS DU RÉSEAU EN DATE DU 30 AVRIL

(F. Pelletier)

- [Cliquez ici](#) pour consulter le sommaire préparé chaque semaine pour les différentes régions pomicoles.
- Nos webcaméras sont maintenant accessibles en ligne! Vous pouvez mesurer **d'heure en heure** le développement du feuillage et des bouquets à fruits dans les vergers de Saint-Bruno, de Franklin, de Compton et de L'Acadie sur la [page des webcams](#) de la plateforme PFI du Réseau-Pommier.

POUR EN SAVOIR PLUS

(G. Chouinard)

[Cliquez ici](#) pour les messages des conseillers du MAPAQ, les dernières prévisions et les observations en temps réel dans les vergers pilotes du Réseau.